



# 東京eスポーツフェスタ2023

Tokyo eSports Festa2023



「モンスターストライク」大会参加マニュアル

**出場選手は必ずお読みいただき  
ご理解の上で大会にご参加ください。**

東京eスポーツフェスタ2023実行委員会

Version 1.1 (2022/12/21更新)

更新内容 (Version1.1)

- ・P4,10 親子 (ファミリー) 部門のエントリー期間を変更
- ・P4,10 親子 (ファミリー) 部門のエントリー期間の変更に伴い、参加者連絡の日程を変更

# はじめに

この度は『東京eスポーツフェスタ』にご参加いただき、ありがとうございます。  
大会に参加いただくにあたり、必要な情報を記載しておりますので必ずご一読くださいますよう、  
お願い申し上げます。

■大会名称	東京eスポーツフェスタ2023
■会期	2023年1月27日(金) 2023年1月28日(土)・29日(日)
■会場	東京ビッグサイト 南1・2ホール 〒135-0063 東京都江東区有明3-11-1
■WEB/配信	公式WEBサイト <a href="https://tokyoesportsfesta.jp">https://tokyoesportsfesta.jp</a> 動画配信サイト YouTube、ニコニコ生放送、OPENREC.tv、Twitch
■主催	東京eスポーツフェスタ2023実行委員会 東京都 一般社団法人日本eスポーツ連合 一般社団法人コンピュータエンターテインメント協会 一般社団法人日本オンラインゲーム協会 株式会社東京ビッグサイト

## コンセプト

- ◇ 子どもから高齢者まで誰もが参加でき、楽しめる e スポーツイベントとして裾野を拡大
- ◇ e スポーツ関連企業の優れた製品やサービスを P R し、都内中小企業の活性化
- ◇ e スポーツをキーワードとして、様々なつながりを創出

## 企画構成

- ◇ e スポーツの活性化を図る「e スポーツ競技大会」
- ◇ e スポーツ関連産業の振興を図る「e スポーツ関連産業展示会」
- ◇ e スポーツや関連技術などについて学べる「e スポーツの体験・学習企画」 他

最新情報は、当ホームページ(<https://tokyoesportsfesta.jp/>)のほか、  
公式Twitterにてご案内いたしますので、ご確認のほどお願い申し上げます。

是非フォローをお願いします！ 公式Twitter | @esportsfesta



# 大会概要①

## 【大会名】

東京eスポーツフェスタ2023「モンスターストライク」

## 【大会形式】

当大会は『親子（ファミリー）部門』『一般部門』の2部門をそれぞれ2名1組の1チーム制で実施し、予選(オンライン予選/当日会場予選(一般部門のみ))と決勝大会で構成されています。

## 【対戦環境】

- ・当大会は、App Store/Google Playより配信されている『モンスターストライク スタジアム』を使用して行い、運営事務局が指定するステージで対戦を行います。
- ・ゲームバージョンは、予選および決勝大会当日の最新バージョンを使用します。

## 親子（ファミリー）部門

### 【参加資格】

- 2022年4月2日時点で満6歳以上15歳未満の方とご家族の方(満6歳以上の同住所の方)
- 日本在住であり、日本語でのコミュニケーションが取れる方
- オンライン予選/決勝大会(東京ビッグサイト)に参加できること
- エントリー時・決勝大会に出場時に主催者の指定する家族確認書類ならびに公的機関の発行する身分証明書を提示できる方（必要書類については大会規約をご確認ください）
- 18歳未満の場合、決勝大会出場時に参加同意書をご提出いただける方
  - \* 参加同意書は、決勝大会進出者が決定した段階で、運営事務局からお送りするご案内メールにてダウンロードいただけます。
  - \* ご案内メールに記載の決勝進出者情報登録フォームから、参加同意書をご提出ください。
- 主催者が決勝大会の実施風景を動画配信するとともに、写真撮影の上、公式WEBサイト等で使用することについて同意できる方

### 【募集人数】

最大32組(64名)

### 【大会日程】

- ・オンライン予選：2023年1月7日（土）
  - ・決勝大会：2023年1月29日（日）東京ビッグサイト
- ※決勝大会に出場される方にはプレイヤー1名につき上限を1万円として交通費を支給します。

### 【スケジュール】※変更になる場合もございます

#### エントリーから決勝までのスケジュール

参加エントリー期限	2023年1月3日（火）23:59
オンライン予選参加のご案内	2023年1月6日（金）23:59までに事務局から電子メールでご連絡します
オンライン予選開催	2023年1月7日（土）
決勝大会参加案内	後日、事務局より連絡します
決勝大会(東京ビッグサイト)	2023年1月29日（日）

# 大会概要②

## 一般部門

### 【参加資格】

- 2022年4月2日時点で満6歳以上の方
- 日本在住であり、日本語でのコミュニケーションが取れる方
- オンライン予選または会場予選(東京ビッグサイト)のどちらかに参加でき、決勝大会(東京ビッグサイト)にもご参加いただける方
- 東京ビッグサイトで開催される決勝大会ならびに会場予選に出場時に公的機関の発行する身分証明書を提示できる方
- 18歳未満の場合、決勝大会出場時に参加同意書をご提出いただける方
  - \* 参加同意書は、決勝大会進出者が決定した段階で、運営事務局からお送りするご案内メールにてダウンロードいただけます。
  - \* ご案内メールに記載の決勝進出者情報登録フォームから、参加同意書をご提出ください。
- 主催者が決勝大会の実施風景を動画配信するとともに、写真撮影の上、公式WEBサイト等で使用することについて同意できる方

### 【募集人数】

- オンライン予選 : 最大192組(384名)  
当日会場予選 : 最大先着32組(64名)

### 【大会日時・形式】

- ・オンライン予選 : 2023年1月7日(土)
  - ・当日会場予選・決勝大会 : 2023年1月29日(日) 東京ビッグサイト
- ※当日会場予選は、感染症等の状況により、中止する場合があります。  
その場合は、当日会場予選からの決勝進出選手枠(2組)は、オンライン予選にて補欠となったチームから決定します。  
当日会場予選の実施有無は、事務局からメールでご案内予定です。
- ※決勝大会に出場される方にはプレイヤー1名につき上限を1万円として交通費を支給します。  
(当日会場予選参加のプレイヤーは除く)

### 【参加者スケジュール】 ※変更になる場合もございます

#### 『オンライン予選』エントリーから決勝までのスケジュール

参加エントリー期限	2022年12月25日(日) 23:59
オンライン予選参加のご案内	2022年12月28日(水) までに事務局より電子メールでご連絡します
オンライン予選開催	2023年1月7日(土)
決勝大会参加のご案内	後日、事務局より連絡します
決勝大会(東京ビッグサイト)	2023年1月29日(日)

#### 『当日会場予選』エントリーから決勝までのスケジュール

参加エントリー期間	2023年1月10日(火) 12:00 ~ 2023年1月17日(火) 23:59
当日会場予選のご案内	後日、事務局より連絡します
当日会場予選	2023年1月29日(日)

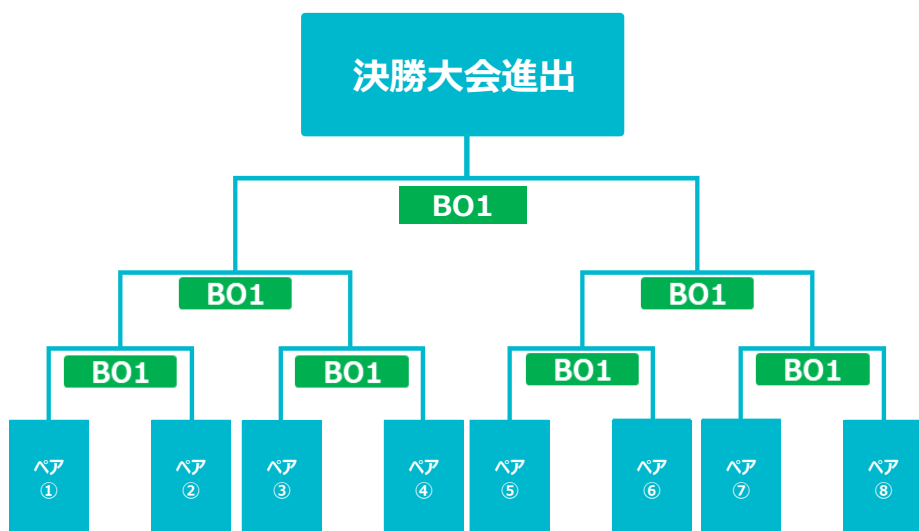


**オンライン予選**  
親子（ファミリー）部門

## ■ オンライン予選 | 親子（ファミリー）部門 | 2023年1月7日(土)

対戦形式：シングルエリミネーショントーナメント

- ・予選はすべてBO1で実施
  - ・親子（ファミリー）部門参加者32組を4ブロックに分けてシングルエリミネーショントーナメントにて実施
  - ・各ブロックでトーナメント前にブロック内の対戦カードを決めるためのタイムアタックを実施
  - ・エントリー確定組数によって、ブロック分けと決勝大会進出者の選定は以下のように行います
- ①25～32組 ⇒ 最大8組×4ブロックで実施、各ブロックから優勝1組ずつが決勝大会進出(計4組)
  - ②17～24組 ⇒ 最大8組×3ブロックで実施、各ブロックから優勝1組ずつ+各ブロック準優勝の組の対戦カード決定時のタイムを参照し、成績上位1組が決勝大会進出(計4組)
  - ③9～16組 ⇒ 最大8組×2ブロックで実施、各ブロックのトーナメント優勝・準優勝の2組を決勝大会進出者として選出(計4組)
  - ④～8組 ⇒ 最大8組のトーナメントを実施、優勝・準優勝・ベスト4の2組のが決勝大会進出(計4組)  
(ベスト4の2組の対戦カード決定時のタイムを参照し、3位・4位を決定します)



### 【オンライン予選 親子（ファミリー）部門 補欠チーム選出について】

#### ■ 補欠チームの選出について

オンライン予選時に決勝進出チームの不参加などの不測の事態に備え補欠チームも選出します。

※オンライン予選終了日から1月17日（火）23:59までの期間で、決勝進出チームの欠席の連絡があった場合、補欠チームから補充を行います。

※補欠での繰り上がりのご連絡は、期間中に事務局から対象者に向けてメールにてご案内いたしますので、回答期限内（ご連絡の翌日中まで）に参加可否のご返答をしてください。

#### ■ 選出方法

オンライン予選終了時、トーナメントに基づいたランキングの、各ブロック準優勝チームを補欠チームとして選出します。（4組）

欠席のあったブロックの補欠チームが補充されます。

## ■ タイムアタック

### ■ タイムアタックの実施について

オンライン予選前に各ブロック内で対戦カードを決定するためのタイムアタックを実施します。

※あらかじめ運営事務局にてタイムアタックの成績によって入る枠が決められたトーナメントを作成し、予選開始前に各ブロック内で個別にタイムアタックを実施します。

※タイムアタックのタイム集計後に順位づけし、順位に応じた枠に参加者は組み込まれ、オンライン予選に参加します。

※参加人数によっては不戦勝が発生することもあります。

## 対戦ルール

### ■ タイムアタック概要

使用キャラクター：「お試しデッキ」キャラクターを使用します。

実施方法

①参加者にTonamel のチャットにてタイムアタック実施の連絡 & 合言葉の共有

②参加者は個別で『練習モード』でルーム建て

③運営の開始の合図でタイムアタックスタート

④クリアタイムが早いチームが上位となります

※ジャッジの記録のため、大会運営により試合の様様を観戦録画します。

使用ステージ

緑雪の精霊（グレート・スノーマン）

## ■ オンライン予選

## 対戦ルール

・予選は全てBO1にて実施します。

・勝敗決定は、先にステージをクリアした組を勝利とします。

・2名1組にて参加し、必ず2名で協力してステージクリアすること。

・選択した4体のキャラクターを2名で操作すること(1人2体操作)。途中で操作キャラの変更は出来ません。

・対戦ごとにポジション(手番)は変更可能とします。

※ジャッジの記録のため、大会運営により試合の様様を観戦録画します。

1回戦

緑雪の精霊（グレート・スノーマン）

準決勝

黒陽の蛇王（至悪の蛇王 ザッハーク）

決勝

緑雪の精霊（グレート・スノーマン）



## ■ キャラクター

・各ステージに設定されている「お試しデッキ」を使用します。キャラクター及び順番は固定です

### ■ 緑雪の精霊（グレート・スノーマン）「お試しデッキ」キャラクター

- ① 豪胆無比なる甲斐の虎 武田信玄
- ② 鮮麗なるビーチの女王 テキーラa
- ③ 真夏の砂浜天使 サンダルフォンa
- ④ 灼熱の巨人 スルト

### ■ 黒陽の蛇王（至悪の蛇王 ザッハーク）「お試しデッキ」キャラクター

- ① 獣神 ゴッドストライク・烈
- ② 退廃炎上のデビルズ・パンク・インフェルノ
- ③ 輝ける天才楽長 モーツァルト
- ④ 輝かしき友愛の魔法学師 シトリン

## 《お試しデッキ選択手順》

例) 緑雪の精霊（グレート・スノーマン）の場合

①ステージ選択

緑雪の精霊(グレート・スノーマン)を選択



②デッキ選択画面で

編成を押す



③お試しデッキを選び「はい」を押す



■大会エントリー | 2022年12月3日（土）12:00～2023年1月3日（火）23:59まで

東京eスポーツフェスタ2023公式サイトよりエントリーしてください。  
必ず大会規約をご覧いただき、参加資格を満たしていることをご確認ください。  
オンライン予選の運営にはトーナメントプラットフォーム「Tonamel(トナメル)」を使用します。  
エントリーにあたっては「Tonamel」のアカウント登録が必要となります。



## エントリー

必要情報を入力し大会エントリーを行ってください  
※外部サイトに遷移

<エントリー必要情報>

- ①氏名
- ②生年月日
- ③電話番号
- ④電子メールアドレス
- ⑤チーム名
- ⑥プレイヤーネーム(大会に出場される際のお名前)
- ⑦ニックネーム(ゲーム画面に表示されるお名前)
- ⑧モンスターストライクスタジアムID
- ⑨Tonamel ID (お持ちの方のみ)

※プレイヤーネームが公序良俗に反するふさわしくない場合は  
変更をお願いすることがあります

◆ Tonamelを初めて利用される場合は登録が必要です  
<https://tonamel.com/>



トップページ右上「新規登録」から  
お進みください

## ■参加者連絡

大会エントリー期間終了後、参加決定されたプレイヤーには運営事務局より

2022年1月6日（金）までに  
大会のご案内を電子メールでお送りさせていただきます。  
※応募は先着順で受付。定員になり次第受付終了

## ■ 準備（オンライン予選前日まで）

大会に出場する前に必ずご対応ください。

### ■ 運営連絡用環境の準備

トーナメントツール「Tonamel」にて対戦管理を行い、大会進行情報更新をTonamel内のアナウンスページで通知いたしますので、「Tonamel」本大会オンライン予選親子（ファミリー）部門のWEBページを見ることができる環境をご準備ください。

### ■ ニックネームの統一

モンスターストライク スタジアム内のニックネームとエントリー時に入力するニックネームを統一してください。  
※すでにTonamelを利用中の方でもアカウント名の変更は可能です。

### ■ オンライン予選参加環境の確認

オンライン予選参加にあたり必要な環境をご準備ください。  
プレイ環境は、iPhone、iPad、iPod touch、Android端末のいずれかをご用意ください。

【iOS版必須環境について】

<https://www.stadium.monster-strike.com/help/answer06/>

【Android版必須環境について】

<https://www.stadium.monster-strike.com/help/answer06/>

なお、タッチペン及びスマホケースは使用できません。

【インターネットの状況確認】

通信速度に問題がないか必ずご確認ください。  
ネット回線が原因で不戦敗になる可能性もあります。

### ■ 運営事務局からのご案内の確認

状況により、試合の開始時間の変更など重要な変更事項がアナウンスされます。  
その他重要事項もアナウンスするため、オンライン予選前日、当日の朝には必ず一度ご覧ください。

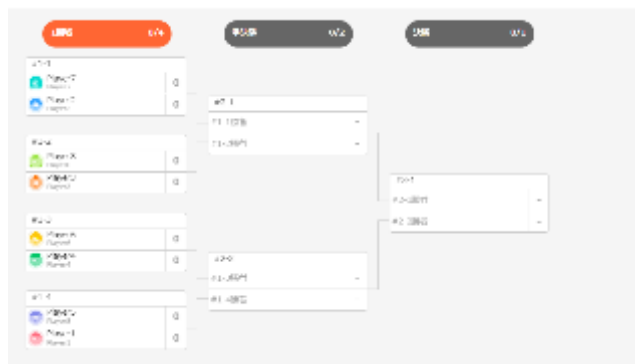


Tonamel内でアナウンスいたします。  
その他重要情報もお送りしますので、必ずご確認ください。

※TonamelからLINE連携登録いただくと、  
登録されたLINE IDにも同時に通知されます。

## ■ タイムアタック

運営事務局からトーナメント表を「Tonamel」に公開します。このトーナメント表を使ってトーナメントの対戦カード決定のためにタイムアタックを行っていただきます。



ご自身の**仮**の対戦組み合わせを確認し、「Tonamel」の該当ルームへ移動してください。  
 （タイムアタックは個別で行います、ルーム内の相手は対戦相手ではありません）

### ■ タイムアタックの競技ステージ：緑雪の精霊（グレート・スノーマン）



- ① Tonamelのチャットでジャッジが合言葉を共有します。
- ② 『練習モード』でルーム建てしていただき待機してください。
- ③ ジャッジが観戦入室し、ジャッジの合図でタイムアタックを開始してください。
- ④ 全選手のタイムアタック終了後、タイムを集計・順位付けし、トーナメント表を再作成します。

運営事務局から正式なトーナメント表を再度「Tonamel」に公開します



## ■ 試合準備

ご自身の対戦組み合わせを確認し、「Tonamel」の該当ルームへ移動してください。



対戦組み合わせで、左側の選手が事前に割り振られた合言葉をゲーム内で設定し、ホストとして部屋を立てます。Tonamelのテキストチャットで設定した合言葉を伝え、もう一方のチームのリーダーが部屋に入り、その後チームメンバーが入室してください。  
 ※部屋立ての方法と合言葉は、事務局よりお送りするオンライン予選参加のご案内メールと合わせて、お知らせいたします。



デッキ選択画面で「観戦ON」にして“決定”を押してください

観戦をONにする



合言葉は4桁の番号です

## ■ 試合

**大会運営が観戦に入るまで試合を開始しないでください。  
必ず、大会運営からの合図で、試合を開始してください。**

大会運営の合図で試合開始



ジャッジの記録のため、大会運営により各試合の様子を観戦録画します。

## ■ 試合終了～結果入力

試合が終了したら「Toname!」に**“勝利した組”**が責任をもって結果を入力してください。



※イメージ  
【結果入力】  
入力後は次の試合の案内があるまでは待機してください。

## ■ 以後繰り返し

予選終了まで上記作業の繰り返しとなります。



オンライン予選  
一般部門

# オンライン予選 一般部門 | 大会の流れ

## ■ オンライン予選 | 一般部門 | 2023年1月7日 (土)

対戦形式：スイスドロ方式 6回戦を実施。

### 【一般部門】

エントリー確定組数によって下記のようにブロック分けを実施し、決勝大会進出者を決定します

① 129～192組 ⇒ 最大64組×3ブロックで実施、各ブロックから2組ずつ決勝大会進出者を選出

② 65～128組 ⇒ 最大64組×2ブロックで実施、各ブロックから3組ずつ決勝大会進出者を選出

③ 33～ 64組 ⇒ 最大64組×1ブロックで実施、ブロックから6組決勝大会進出者を選出

※エントリー確定組数が32組以下となった場合は、組数に応じて対戦回数を変更する場合があります。

※全勝の組が1組のみになった時点でトーナメントを終了します。

※感染症等の状況により、会場予選が開催されない場合は、4ブロック(最大48組)から各ブロック上位2組(計8組)を選出いたします。

### 【スイスドロ方式とは】

ラウンドが終わる度に各参加者の試合結果を集計し、

成績が近い参加者同士が次のラウンドで対戦するトーナメント方式です。

<例> 1回戦終了時の成績を集計。2回戦は1勝の組同士、1敗の組同士で対戦

2回戦終了時の成績を集計。3回戦は2勝の組同士、1勝1敗の組同士、2敗の組同士で対戦

## ■ トーナメントツリー

### 64組

1回戦	1勝0敗 32組		0勝1敗 32組											
2回戦	2勝0敗 16組		1勝1敗 32組		0勝2敗 16組									
3回戦	3勝0敗 8組		2勝1敗 24組		1勝2敗 24組		0勝3敗 8組							
4回戦	4勝0敗 4組		3勝1敗 16組		2勝2敗 24組		1勝3敗 16組		0勝4敗 4組					
5回戦	5勝0敗 2組		4勝1敗 10組		3勝2敗 20組		2勝3敗 20組		1勝4敗 10組		0勝5敗 2組			
6回戦	6勝0敗 1組		5勝1敗 6組		4勝2敗 15組		3勝3敗 20組		2勝4敗 15組		1勝5敗 6組		0勝6敗 1組	

6勝0敗の1組は  
決勝大会進出

スイスドロ終了後、**5勝1敗のチームでタイムアタックを実施**、  
クリアタイムから順位付けを行い、1位が決勝大会に進出。

## 【オンライン予選 一般部門 補欠チーム選出について】

### ■ 補欠チームの選出について

オンライン予選時に決勝進出チームの不参加などの不測の事態に備え補欠チームも選出します。

※オンライン予選終了日から1月17日(火) 23:59までの期間で、決勝進出チームの欠席の連絡があった場合、補欠チームから補充を行います。

※補欠での繰り上がりのご連絡は、期間中に事務局から対象者に向けてメールにてご案内いたしますので、回答期限内(ご連絡の翌日中まで)に参加可否のご返答をしてください。

### ■ 選出方法

スイスドロ終了時、各ブロックにて成績が5勝1敗のチームでタイムアタックを実施、成績2位、3位のチームを補欠チームとして選出します。(6組)

欠席のあったブロックの補欠チームが補充されます。



## ■ オンライン予選

### 対戦ルール

- ・予選は全てBO1にて実施
- ・勝敗決定は、先にステージをクリアした組を勝利とする。
- ・2名1組にて参加し、必ず2名で協力してステージクリアすること。
- ・選択した4体のキャラクターを2名で操作すること(1人2体操作)。途中で操作キャラの変更は出来ません。
- ・対戦ごとに操作キャラ・ポジション（手番）は変更可能。

1回戦

輝問の聖獣少女（謎かけマスター スフィンクス）

2回戦

侵海の霸王（侵略の霸王 ヴィヨルド）

3回戦

輝問の聖獣少女（謎かけマスター スフィンクス）

4回戦

侵海の霸王（侵略の霸王 ヴィヨルド）

5回戦

輝問の聖獣少女（謎かけマスター スフィンクス）

6回戦

侵海の霸王（侵略の霸王 ヴィヨルド）

- ※回戦数が減った場合はスタートするステージが繰り下がります。
- ※ジャッジの記録のため、大会運営により試合の様様を観戦録画します。

## ■ タイムアタック

### ■ タイムアタックの実施について

各ブロックでスイスドロ終了後、5勝1敗の成績のグループ内で、決勝進出チーム・補欠チームを選出するため、個別でのタイムアタックを実施します。

### 対戦ルール

#### ■ タイムアタック概要

使用キャラクター：キャラクター選択は自由です。

実施方法

- ①タイムアタック該当チームにTonamel のチャットにてタイムアタック実施の連絡&合言葉の共有
- ②該当チームは個別で『練習モード』でルーム建て
- ③運営の開始の合図でタイムアタックスタート
- ④クリアタイムが早いチームが上位となります

※ジャッジの記録のため、大会運営により試合の様様を観戦録画します。

使用ステージ

侵海の霸王（侵略の霸王 ヴィヨルド）

## ■ キャラクター

- ・キャラクター選択は自由です。
- ・本大会はキャラクターピックを行いません。
- ・チーム内で同一キャラクターを重複して使用することはできません。
- ※同一キャラクターの「進化」「神化」「獣神化」「獣神化改」は別キャラクターとして扱います。

<例>

「獣神ゴッドストライク」「獣神 ゴッドストライク・烈」は別キャラクターとして扱います。

・試合で使用できるキャラクターは、「モンスターストライクスタジアム」の最新バージョンで使用可能となっているキャラクターのみとなります。

- ・キャラクターは全てLV「極」となります。
- ・HP/ 攻撃力 スピードの「+ 値」はそれぞれ MAX 値となります。
- ※「獣神化・改」は Lv120 、それ以外の★ 6 は Lv99 、★ 5 は Lv70 となります。
- ・キャラクターのラックはすべて「1」となります。

### 使用できるキャラクター

獣神化・獣神化改



進化・神化



獣神化のない



進化のない



## ■大会エントリー | 2022年12月3日（土）12:00～12月25日（日）23:59まで

東京eスポーツフェスタ2023公式サイトよりエントリーしてください。  
必ず大会規約をご覧ください、参加資格を満たしていることをご確認ください。  
オンライン予選の運営にはトーナメントプラットフォーム「Tonamel(トナメル)」を使用します。  
エントリーにあたっては「Tonamel」のアカウント登録が必要となります。



### エントリー

必要情報を入力し大会エントリーを行ってください  
※外部サイトに遷移

<エントリー必要情報>

- ①氏名
- ②生年月日
- ③電話番号
- ④電子メールアドレス
- ⑤チーム名
- ⑥プレイヤーネーム(大会に出場される際のお名前)
- ⑦ニックネーム(ゲーム画面に表示されるお名前)
- ⑧モンスターストライクスタジアムID
- ⑨Tonamel ID (お持ちの方のみ)

※プレイヤーネームが公序良俗に反するふさわしくない場合は  
変更をお願いすることがあります

◆ Tonamelを初めて利用される場合は登録が必要です

<https://tonamel.com/>



トップページ右上「新規登録」から  
お進みください

## ■参加者連絡

大会エントリー期間終了後、参加決定されたプレイヤーには運営事務局より

2022年12月28日（水）までに  
大会のご案内を電子メールでお送りさせていただきます。  
※応募は先着順で受付。定員になり次第受付終了

## ■ 準備（オンライン予選前日まで）

**大会に出場する前に必ずご対応ください。**

### ■ 運営連絡用環境の準備

トーナメントツール「Tonamel」にて対戦管理を行い、大会進行情報更新をTonamel内のアナウンスページで通知いたしますので、「Tonamel」本大会オンライン予選一般部門のWEBページを見ることが出来る環境をご準備ください。

大会進行情報更新は、エントリー(エントリー時入力情報)いただいた電子メールにも通知いたします。

### ■ ニックネームの統一

モンスターストライク スタジアム内のニックネームとエントリー時に入力するニックネームを統一してください。

### ■ オンライン予選参加環境の確認

オンライン予選参加にあたり必要な環境をご準備ください。

プレイ環境は、iPhone、iPad、iPod touch、Android端末のいずれかをご用意ください。

【iOS版必須環境について】

<https://www.stadium.monster-strike.com/help/answer06/>

【Android版必須環境について】

<https://www.stadium.monster-strike.com/help/answer06/>

なお、タッチペン及びスマホケースは使用できません。

【インターネットの状況確認】

通信速度に問題がないか必ずご確認ください。

ネット回線が原因で不戦敗になる可能性もあります。

### ■ 運営事務局からのご案内の確認

状況により、試合の開始時間の変更など重要な変更事項がアナウンスされます。

その他重要事項もアナウンスするため、オンライン予選前日、当日の朝には必ず一度ご覧ください。

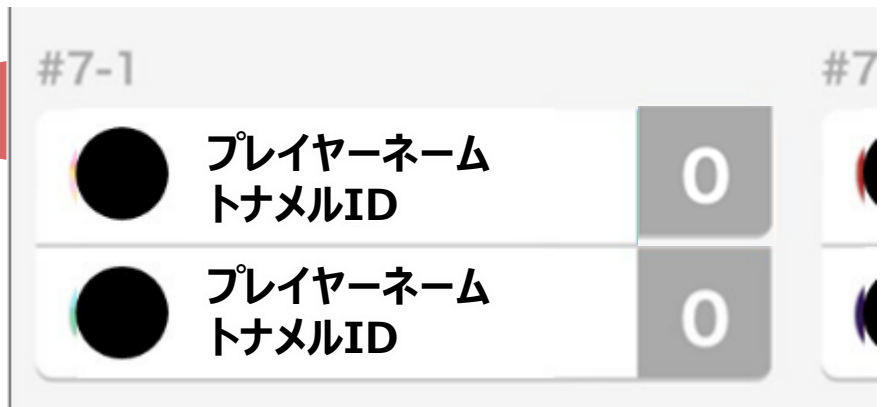
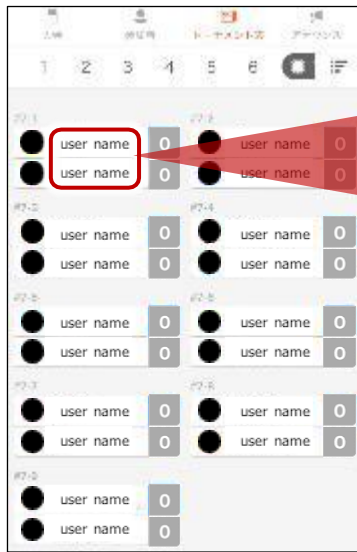


← Tonamel内でアナウンスいたします。  
その他重要情報もお送りしますので、必ずご確認ください。

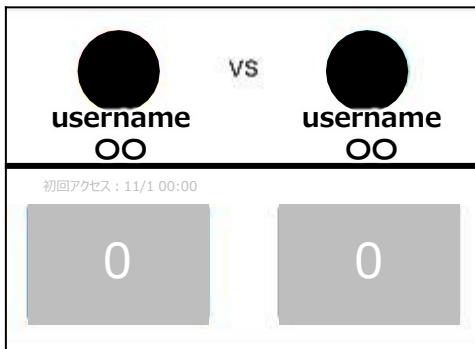
※TonamelからLINE連携登録いただくと、  
登録されたLINE IDにも同時に通知されます。

## ■ 試合準備

運営事務局からトーナメント表を「Tonamel」に公開します。



ご自身の対戦組合せを確認し、「Tonamel」の該当ルームへ移動。



対戦組み合わせで、左側の選手が事前に割り振られた合言葉をゲーム内で設定しホストとして部屋を立てます。Tonamelのテキストチャットで設定した合言葉を伝えもう一方のチームのリーダーが部屋に入り、その後チームメンバーが入室してください。  
 ※部屋立ての方法と合言葉は、事務局よりお送りするオンライン予選参加のご案内メールと合わせて、お知らせいたします。



デッキ選択画面で「観戦ON」にして「決定」を押してください

観戦を ONにする



合言葉は4桁の番号です

## ■ 試合

**大会運営が観戦に入るまで試合を開始しないでください。  
必ず、大会運営からの合図で、試合を開始してください。**

大会運営の合図で試合開始



ジャッジの記録のため、大会運営により各試合の様子を観戦録画します。

## ■ 試合終了～結果入力

試合が終了したら「Toname!」に**“勝利した組”**が責任をもって結果を入力してください。

※イメージ  
【結果入力】  
入力後は次の試合の案内があるまでは  
待機してください。

## ■ 以後繰り返し

予選終了まで上記作業の繰り返しとなります。

## ■ タイムアタック

トーナメント終了後、対戦成績が5勝1敗のチームの中から、決勝進出チーム1組と補欠チーム2組を選出するためのタイムアタックを実施します。

### ■ タイムアタックの競技ステージ：侵海の霸王（侵略の霸王 ヴィヨルド）



- ① Tonamelのトーナメント終了後、  
該当チームには最終対戦ルーム内のチャットでジャッジから、  
タイムアタック参加のアナウンスと合言葉を共有します。  
※該当しないチームは観戦には参加しないでください。
- ② 該当チームは『練習モード』でルーム建てしていただき  
待機してください。
- ③ ジャッジが観戦入室し、ジャッジの合図でタイムアタックを  
開始してください。
- ④ 全チームのタイムアタック終了後、タイムを集計・順位付けし、  
決勝進出チームと補欠チームを選出します。

運営事務局から「Tonamel」の全体アナウンスで決勝進出チームと補欠チームを発表します。  
※決勝進出チームと補欠チームには運営から本大会についての重要なお知らせがありますので、  
全体アナウンスを必ずご確認ください。





当日会場予選  
一般部門のみ

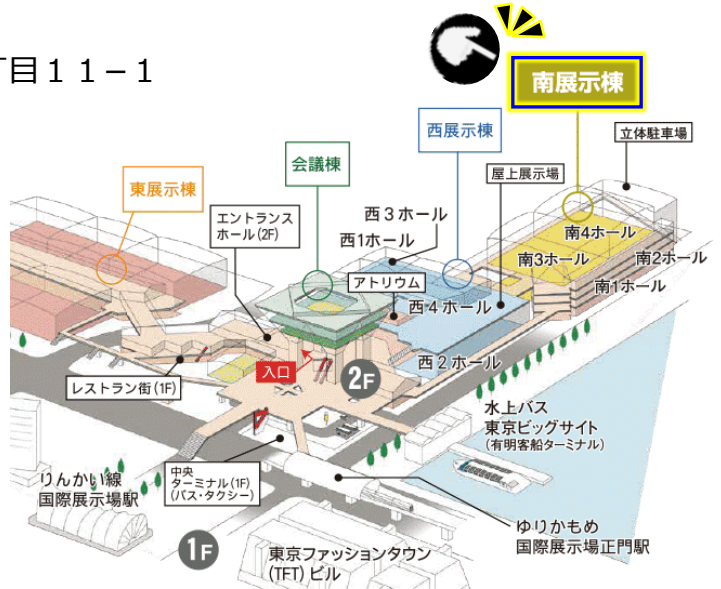


## ■開催日時

2023年1月29日（日）（時間調整中）  
 ※詳細な時間は、決勝進出者に別途ご案内します

## ■会場

名称：東京ビッグサイト 南1・2ホール  
 住所：〒135-0063 東京都江東区有明3丁目1-1-1



## ■電車でのアクセス

### りんかい線

国際展示場駅（下車 徒歩約7分）



### ゆりかもめ

東京ビッグサイト駅（下車 徒歩約3分）





## ■ 当日会場予選

### 対戦ルール

- ・当日会場予選は全てBO1にて実施
- ・勝敗決定は、先にステージをクリアした組を勝利とする。
- ・2名1組にて参加し、必ず2名で協力してステージクリアすること。
- ・選択した4体のキャラクターを2名で操作すること(1人2体操作)。途中で操作キャラの変更は出来ません。
- ・対戦ごとに操作キャラ・ポジション(手番)は変更可能。

1回戦

輝問の聖獣少女(謎かけマスター スフィンクス)

2回戦

侵海の霸王(侵略の霸王 ヴィヨルド)

準決勝

輝問の聖獣少女(謎かけマスター スフィンクス)

決勝

侵海の霸王(侵略の霸王 ヴィヨルド)

※回戦数が減った場合はスタートするステージが繰り下がります。

## ■ キャラクター

- ・キャラクター選択は自由です。
- ・本大会はキャラクターピックを行いません。
- ・チーム内で同一キャラクターを重複して使用することはできません。
- ※同一キャラクターの「進化」「神化」「獣神化」「獣神化改」は別キャラクターとして扱います。

<例>

「獣神ゴッドストライク」「獣神 ゴッドストライク・烈」は別キャラクターとして扱います。

- ・試合で使用できるキャラクターは、「モンスターストライクスタジアム」の最新バージョンで使用可能となっているキャラクターのみとなります。

- ・キャラクターは全てLV「極」となります。
- ・HP/ 攻撃力 スピードの「+ 値」はそれぞれ MAX 値となります。
- ※「獣神化・改」は Lv120 、それ以外の★ 6 は Lv99 、★ 5 は Lv70 となります。
- ・キャラクターのラックはすべて「1」となります。

### 使用できるキャラクター

獣神化・獣神化改



進化・神化



獣神化のない



進化のない



■ 当日会場予選エントリー | 2023年1月10日(火) 12:00 ~ 1月17日(火) 23:59まで

**当日会場予選のエントリーは先着順となります(最大32組まで)。**

**下記をご確認の上、早めにエントリーください。**

**※オンライン予選一般部門に参加し、予選で敗退した方も会場予選にエントリー可能です。**

東京eスポーツフェスタ2023公式サイトよりエントリーしてください。

必ず大会規約をご覧ください、参加資格を満たしていることをご確認ください。



## エントリー

必要情報を入力し大会エントリーを行ってください  
※外部サイトに遷移

<エントリー必要情報>

- ①氏名
- ②生年月日
- ③電話番号
- ④電子メールアドレス
- ⑤チーム名
- ⑥プレイヤーネーム(大会に出場される際のお名前)
- ⑦ニックネーム(ゲーム画面に表示されるお名前)
- ⑧モンスターストライク スタジアムID

※プレイヤーネームが公序良俗に反するふさわしくない場合は  
変更をお願いすることがあります

## ■ 参加者連絡

当日会場予選エントリー完了後、参加決定されたプレイヤーには運営事務局より  
ご案内を電子メールでお送りさせていただきます。

※応募は先着順で受付。定員になり次第受付終了。

## ■ 準備（当日会場予選の受付まで）

**大会に出場する前に必ずご対応ください。**

### ■ 当日会場予選参加環境の確認

当日会場予選の際のプレイ環境は運営事務局が用意することとします。

使用機器：Google Pixel 5a（主催者手配の端末）、タッチペン及びスマホケースは使用できません。

### ■ 運営事務局からのご案内の確認

状況により、試合の開始時間の変更など重要な変更事項がアナウンスされます。

その他重要事項もアナウンスするため、当日会場予選開始までにメールを必ず一度ご覧ください。



## 決勝大会

親子（ファミリー）部門

一般部門

# 決勝大会の概要

## 開催日時

2023年1月29日（日）（時間調整中）  
※詳細な時間は、決勝進出者に別途ご案内します

## 会場

名称：東京ビッグサイト 南1・2ホール  
住所：〒135-0063 東京都江東区有明3丁目1-1-1



## 電車でのアクセス

りんかい線

国際展示場駅（下車 徒歩約7分）



ゆりかもめ

東京ビッグサイト駅（下車 徒歩約3分）



※当日の集合場所や時間などは決勝大会進出の方に別途ご案内します。



## ■ 決勝大会 決勝トーナメント

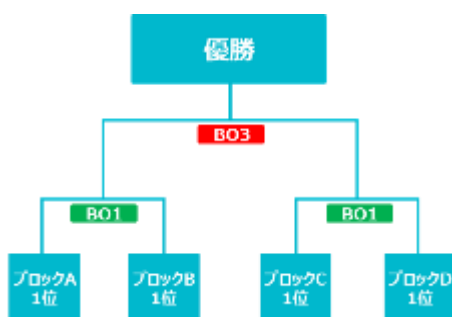
決勝大会の際のプレイ環境は運営事務局が用意することとします。

使用機器：Google Pixel 5a（主催者手配の端末）、タッチペン及びスマホケースは使用できません。

決勝トーナメントの組み合わせは以下の通りとします。

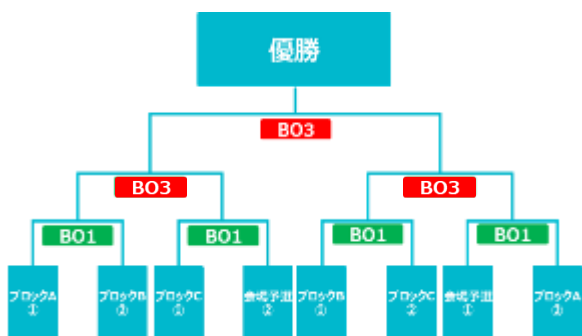
### ■ 親子（ファミリー）部門

オンライン予選を勝ち抜いた4組でシングルエリミネーショントーナメントを実施、優勝チームを決定します。



### ■ 一般部門

オンライン予選を勝ち抜いた6組、当日会場予選を勝ち抜いた2組の計8組でシングルエリミネーショントーナメントを実施、優勝チームを決定します。



## ■ 優勝賞品・副賞について

各部門優勝チームには、東京都知事杯を進呈します。

また副賞として、決勝大会の入賞者には

モント内で使えるオリジナルの「称号」を授与します。

## ■ 競技ステージ | 親子（ファミリー）部門

準決勝	(B01)
1 試合目	蒼弾の大盗賊（銀河盗賊団首領 ホールズ・ブラック）

決勝	(B03)
1 試合目	黒陽の蛇王（至悪の蛇王 ザッハーク）
2 試合目	蒼弾の大盗賊（銀河盗賊団首領 ホールズ・ブラック）
3 試合目	緑雪の精霊（グレート・スノーマン）

## ■ 対戦ルール | 親子（ファミリー）部門

- ・決勝大会は準決勝B01/決勝B03にて実施。
- ・勝敗決定は、先にステージをクリアした組を勝利とする。
- ・2名1組にて参加し、必ず2名で協力してステージクリアすること。
- ・選択した4体のキャラクターを2名で操作すること(1人2体操作)。途中で操作キャラの変更は出来ません。
- ・対戦ごとに操作キャラ・ポジション（手番）は変更可能。

## ■ キャラクター | 親子（ファミリー）部門

- ・キャラクター選択は自由です。
- ・本大会はキャラクターピックを行いません。
- ・チーム内で同一キャラクターを重複して使用することはできません。
- ※同一キャラクターの「進化」「神化」「獣神化」「獣神化改」は別キャラクターとして扱います。

<例>

「獣神ゴッドストライク」「獣神 ゴッドストライク・烈」は別キャラクターとして扱います。

- ・試合で使用できるキャラクターは、「モンスターストライクスタジアム」の最新バージョンで使用可能となっているキャラクターのみとなります。

- ・キャラクターは全てLV「極」となります。
- ・HP/ 攻撃力 スピードの「+ 値」はそれぞれ MAX 値となります。
- ※「獣神化・改」は Lv120 、それ以外の★ 6 は Lv99 、★ 5 は Lv70 となります。
- ・キャラクターのラックはすべて「1」となります。

### 使用できるキャラクター

獣神化・獣神化改



進化・神化



獣神化のない



進化のない



## ■ 競技ステージ | 一般部門

準々決勝	(BO1)
1 試合目	吉火の巫女 (大吉ノ巫女 みくも)
準決勝	(BO3)
1 試合目	輝問の聖獣少女 (謎かけマスター スフィンクス)
2 試合目	吉火の巫女 (大吉ノ巫女 みくも)
3 試合目	侵海の霸王 (侵略の霸王 ヴィヨルド)
決勝	(BO3)
1 試合目	侵海の霸王 (侵略の霸王 ヴィヨルド)
2 試合目	輝問の聖獣少女 (謎かけマスター スフィンクス)
3 試合目	吉火の巫女 (大吉ノ巫女 みくも)

## ■ 対戦ルール | 一般部門

- ・決勝大会は準々決勝BO1/準決勝・決勝BO3にて実施。
- ・勝敗決定は、ステージクリアタイムが早いチームを勝利とする。
- ・2名1組にて参加し、必ず2名で協力してステージクリアすること。
- ・選択した4体のキャラクターを2名で操作すること(1人2体操作)。途中で操作キャラの変更は出来ません。
- ・対戦ごとに操作キャラ・ポジション (手番) は変更可能。

## ■ キャラクター | 一般部門

- ・キャラクター選択は自由です。
- ・本大会はキャラクターピックを行いません。
- ・チーム内で同一キャラクターを重複して使用することはできません。
- ※同一キャラクターの「進化」「神化」「獣神化」「獣神化改」は別キャラクターとして扱います。  
<例>  
「獣神ゴッドストライク」「獣神 ゴッドストライク・烈」は別キャラクターとして扱います。
- ・試合で使用できるキャラクターは、「モンスターストライクスタジアム」の最新バージョンで使用可能となっているキャラクターのみとなります。
  
- ・キャラクターは全てLV「極」となります。
- ・HP/ 攻撃力 スピードの「+ 値」はそれぞれ MAX 値となります。
- ※「獣神化・改」は Lv120 、 それ以外の★ 6 は Lv99 、 ★ 5 は Lv70 となります。
- ・キャラクターのラックはすべて「1」となります。

### 使用できるキャラクター

獣神化・獣神化改



進化・神化



獣神化のない



進化のない

